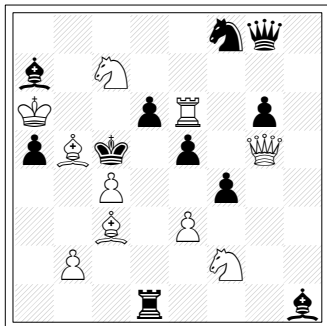


## Dreizüger-Entscheidung 2008/2009

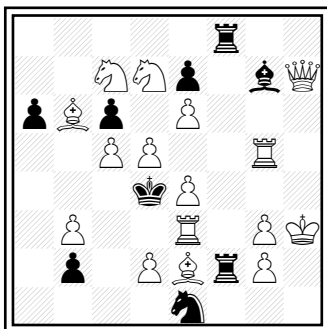
Dieses Turnier begann mit zwei starken Stücken, danach kam nicht mehr viel. Einfache Variantenstücke wechselten sich ab mit thematisch anspruchsvolleren, dafür mit diversen Mängeln behafteten Aufgaben (die 16.748 bspw. bleibt mir auch in der Kopperschen Drohverversion zu schematisch, die 16.555 sollte ohne den Drohdual und mit einheitlichen Varianten aufstellbar sein, in 16.556 hätte ich schon gern Wechselspiel auf die satzmattlosen Königsfluchten gesehen). Auch die Verlängerung auf das Jahr 2009 änderte nichts an diesem Eindruck. Von den insgesamt 35 Aufgaben schafften es folgende in den Entscheid:

1.-2. Preis geteilt: Nr. 16.382 (Version 7/08) von Dieter Kutzborski



1. D:e5+? 1...d:e5!; 1. T:e5+? 1...d:e5!; 1. Sd5! (droht 2. b4+ a:b4 3. L:b4 matt) 1...T:d5 2. D:e5 (3. Sd3) d:e5 3. Tc6 matt, 1...L:d5 2. T:e5 (3. Se4) d:e5 3. D:e7 matt, 1...f:e3 2. D:e3+ Td4 3. Sd3 matt.

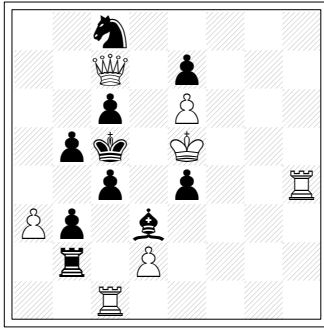
1.-2. Preis geteilt: Nr. 16.410 (2/08) von F. Pachi/H. Weißbauer/S. Trommler



1. d:c6? 1...Le5!; 1. Sb8? (2. S:c6) 1...T:b8!; 1. Tc3? (2. Tc4) 1...T:e2!; 1. d6! (droht 2. Td5+ c:d5 3. c6 matt) 1...T8f5 2. Sb8 (3. S:c6) Ke5 3. D:h8 matt, 1...T2f5 2. Tc3 (3. T:c4) K:e4 3. Tg4 matt, 1...Le5 2. S:e5 nebst 3. S:c6 matt, 1...Tb8 2. S:b8 nebst 3. S:c6 matt.

Die beiden anspruchsvollsten Probleme behandeln das Thema „Fesselungen,“ auf unterschiedliche, aber gleichwertig interessante Weise. Der größeren strategische Tiefe in der 16.410 stellt die 16.382 eine beeindruckende Leichtigkeit der Umsetzung entgegen, so dass die Teilung des Siegerplatzes die gerechteste Lösung ist.

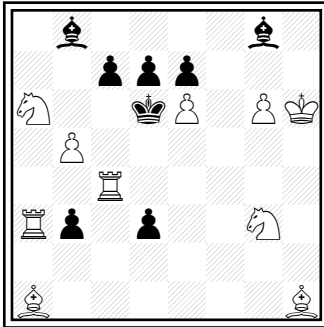
1. Ehr. Erwähnung: Nr. 16.409 (2/08) von W. Rudenko/W. Melnitschenko



1. Th5! (droht 2. Kf4+ Kd4 3. De5 matt) 1...Le2 2. K:e4+ L:h5 3. d4 matt, 1...Lb1 2. d4+ e:d3 e.p. 3. Ke4 matt, 1...e3 2. T:c4+ K:c4/L:c4/b:c4 3. Dc6/d4/Da5 matt, 1...c3 2. T:c3+ Lc4 3. Ke4 matt, 1...Lc2 2. T:c2 c3 3. T:c3 matt (3 P.).

Der AB-BA-Wechsel der 2./3. weißen Züge unter Einbeziehung des e.p.-Schlages wird durch die attraktive Turmopfervariante löserfreundlich aufgewertet.

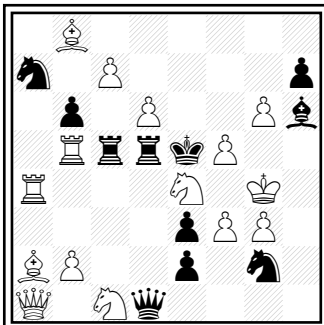
2. Ehr. Erwähnung: Nr. 16.726 (6/09) von Zivko Janevski



1. Tb3? 1...La7!; 1. Sc5? 1...c6!; 1. S:c7? 1...d:e6!; 1. Kg5! (2. Sf5+ K:e6 3. Sc5 matt) 1...d:e6 2. Td4+ (Se4+?) Ke5 3. Td5 matt, 1...L:e6 2. Se4+ (Td4+?) Kd5 3. Tc5 matt, 1...K:e6 2. Sc5+ Kd6 3. Sf5 matt, 1...b2 2. T:d3+ K:e6,Ke5 3. Te4 matt

Nach Blocks auf e6 folgen zwei analoge Varianten mit weißer Selbstverstellung und Dualvermeidung. In der klaren Realisierung sind die beiden technischen Steine sBb3/wTa3 doppelt ärgerlich.

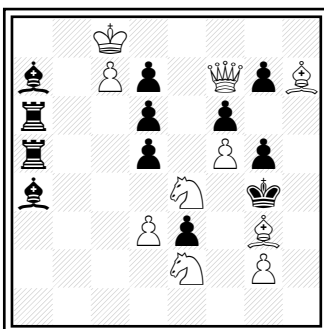
3. Ehr. Erwähnung: Nr. 16.580 (10/08) von Max Schatz



1. g:h7! (droht 2. h8D+ Lg7 3. D:g7 matt) 1...T:c7 2. b3+ Tc3 3. d7 (2...Dd4 3. Sd3,D:d4 matt), 1...T:d6 2. b4+ Td4 3. c8bel. matt, 1...Lg7 2. f4+ S:f4 3. g:f4 matt

Anspruchsvolle Kombination von Halbfesselung und Halbbatterie mit interessanter Dualvermeidung, basierend auf den Verstellungen der weißen Linien a2-d5 bzw. a4-d4. Kleinere technische Mängel mindern den guten Eindruck.

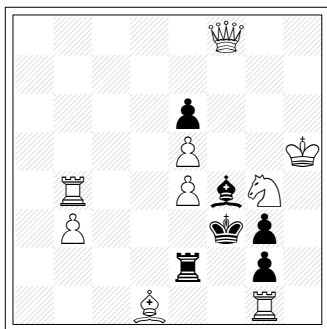
1. Lob: Nr. 16.815 (10/09) von Manfred Mündel



1...g6 2. S:f6+ K:f5 3. L:g6 matt, 1. Lg6! (Zugzwang) 1...d:e4 2. d:e4 nebst 3. Lh5 matt, 1...d4 2. D:f6 g:f6/T:f5 3. S:f6/D:f5 matt, 1...Ld1,Lc2,Lb3,Tb5,Tc6 2. Lh5+ K:f5 3. D:d7 matt, 1...Lc6,Lb6 2. Lh5+ K:f5 3. S:d6 matt, 1...Lb5,Lc5 2. Lh5+ K:f5 3. D:d5 matt, 1...Tc5,Tb6,Ld4,Lb8 2. Lh5+ K:f5 3. Sd4 matt

Zu den Loydschen Orgelpfeifen im #3 fand ich überraschenderweise kaum Vergleichsstücke.

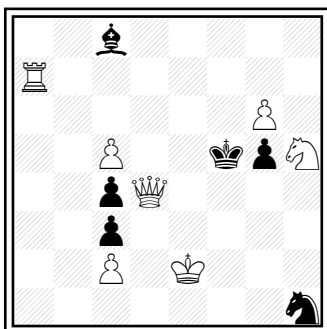
2. Lob: Nr. 16.486 (5/08) von Max Schatz



1. Tb8! K:e4 2. Db4+ Kd3/Kd5/Kf5/Kf3 3. Td8/Dc4/Tf8/Db7 matt (3 P.). 1. Tb5? 1...Kd3,Kf5,Kf3!; 1. Tb6? 1...Kf5,Kf3!; 1. Tb7? 1...Kf3!

Die ausgenudelte Sternfluchtthematik wird durch den „fortgesetzten Angriff,, des weißen Schlüsselturms (1.Tb5??? 1.Tb6?? 1.Tb7? 1.Tb8!), der erst im Mattzug sichtbar wird, lobenswert angereichert. Der wTg1 piekt allerdings mächtig ...

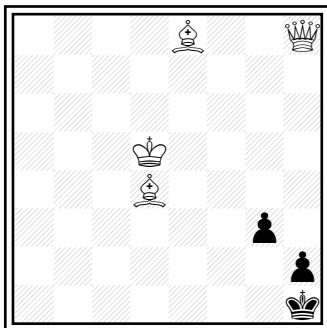
3. Lob: Nr. 16.703 (5/09) von Viktor Lukaschow



1. Th7! (Zugzwang) 1...Lb7 2. Dd7+ K:g6/Ke4 3. Df7/Te7 matt, 1...Le6 2. Th6 g4/Lbel. 3. Df4/Sg7 matt, 1...g4 2. Df4+ Ke6/K:g6 3. Df6/Th6 matt, 1...K:g6 2. Df6+ K:h7 3. Dg7 matt, 1...Sg3+ 2. S:g3+ K:g6/Ke6 3. Dg7/Dd6 matt

Frühjahrsmilde in Kombination mit dem hübschen Versteckzug 2.Th6! ergeben noch ein Lob für diesen Variantenstrauß.

4. Lob: Nr. 16.769 (8/09) von Wladimir Koshakin



b) Le8-c2

a) 1. Ld7? Kg2 2. Dh3+ Kh1,Kf3 3. Df1 matt, 1...g2!; 1. Dh4! (Zugzwang) 1...g2 2. Lg1 K:g1 3. De1 matt, 1...Kg2 2. De4 Kf1/Kh3 3. Lb5/Ld7 matt; b) 1. Dh4? 1...Kg2!; 1. Da8? 1...g2 2. Da1+ g1D 3. Le4 matt, 1...Kg2!; 1. Dh5! (droht 2. Le4+ g2 3. Dd1 matt) 1...g2 2. Dd1+ g1D 3. Le4 matt, 1...Kg2 2. Le4 Kf1 3. Dd1 matt

Nette Miniatur mit nicht ganz leichter Schlüsselauswahl.