

**Award Schach 2010**  
**Mat aidés**  
**Par Abdelaziz Onkoud**  
**12 Juillet 2011**

Le niveau me semble bon avec de jolies matrices bien exploitées. J'ai trouvé beaucoup de plaisir à étudier les 78 problèmes en compétitions.

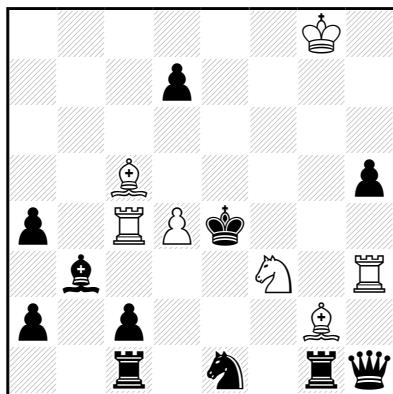
16887-Andreï DIKUSAROV: voir le A avec une exploitation plus approfondie.

16902-Horst BOTTGER : voir le B , un travail similaire qui n'anticipe nullement l'œuvre de Horst paru dans la même année 2010.

J'ai tenu à garder certaines matrices , bien que leurs manœuvres sont connues , mais , avec quelques nouvelles pointes qu'il faut saluer. Je félicite les auteurs qui ont des œuvres primées et souhaite aux autres un meilleur classement dans les futurs concours.

Abdelaziz Onkoud 12 juillet 2011.

**Vitaly MEDINTSEV**  
**Schach 2010**  
**1°Prix**



h≠2 (7+11) C+  
b) ♞e1→d3 2.1.1.1

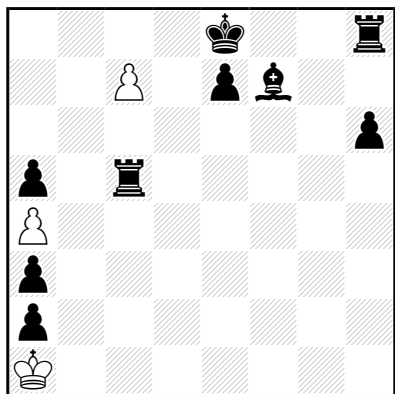
**1°Prix : Vitaly MEDINTSEV (16984)**

Une forte matrice exploitée à fond. On peut regretter légèrement la répétition du coup 2...d5. On aurait rêvé d'avoir à la place du Pbd4 un Cbd4, peut être dans ce cas , le jeu peut être varié. Mais comment ?

Quant au jumeau, il est plutôt laborieux. Mais le résultat ,en général, est satisfaisant. Si les déclouges dans le 1er jumeau permettent aux pièces déclouées d'opérer des gardes actives. Le mouvement du Roi noir permettent à des batteries indirectes de fonctionner. Leurs déclouages dans le 2ème jumeau leur permettent de mater à travers les batteries directes déjà en place.

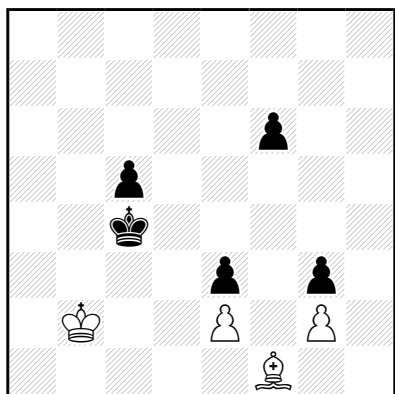
- a)  
1.Tf1 F×f1 2.Ré3 d5‡  
1.d5 T×ç2 2.Rd3 C×é1‡
- b)  
1.Tgd1 Fd6 2.Dé1 Ch4‡  
1.a3 T×h5 2.Fa4 d5‡

**Christopher J.A. JONES**  
**Schach 2010**  
**2°Prix**



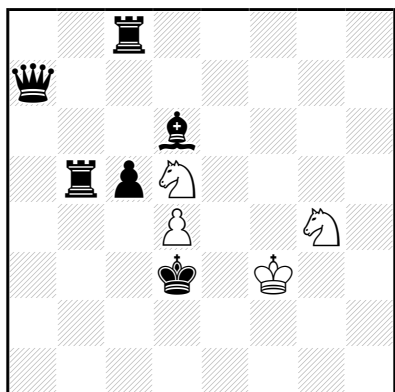
h≠4,5 (3+9) C+

**Steven B. DOWD**  
**Mirko DEGENKOLBE**  
**Schach 2010**  
**3°Prix**



h≠8,5 (4+5) C+

**János CSAK**  
**Schach 2010**  
**Prix spécial**



h≠3 2.1.1... (4+6) C+

**2°Prix : Christopher J.A. JONES**

Seul le trait aux blancs permet cette prouesse. Le cavalier blanc fraîchement promu doit être capturé par la Th8 , quant à la Tc5 , elle doit débloquer le Pba4. Finalement les tours noirs ont disparu , mais , arrive une autre promotion sur la même case c8 qui permet le mat après le retour du Roi Noir en e8. Une idée très spéciale.

1...ç8=C 2.Tb5 a×b5 3.Rd7 b6 4.T×ç8 b7 5.Ré8  
 b×ç8=D‡

**3°Prix : Steven B. DOWD & Mirko DEGENKOLBE**

On disait du génial Bobby Fischer :1.é4 joue et gagne. Cet aidé en est un bon exemple. Mais le scénario n'est pas si simple. Des déblocages , une promotion , des gardes actives , un blocage. Les blancs et les noirs sort du labyrinthe avec un beau tableau de mat.

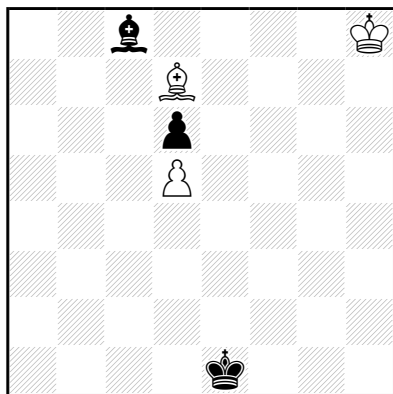
1...Rç2 2.Rd5 Rd3 3.f5 R×é3 4.f4+ Rd3  
 5.f3 g×f3 6.g2 f4 7.g1=T Fh3 8.Tg6 Fd7  
 9.Td6 é4‡

**Prix spécial : János CSAK**

Une stratégie très réussie. Dans un 1er temps c'est le Pnc5 qui montre la chemin à prendre. À lui seul , il ouvre 4 lignes différentes! Il en suit des blocages avant que le Fd6 et la Tc5 s'interceptent sur la case évacuée par le Pc5. Du Grand art!

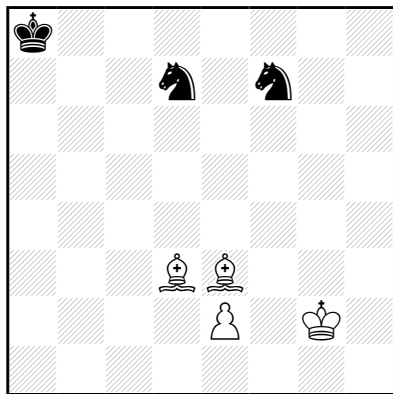
1.ç×d4 Cdf6 2.Tç2 (2.Fç5?) Cé4 3.Fç5 Cé5‡  
 1.ç4 Cgf6 2.D×d4(2.Tbç5?) Cé4 3.Tbç5 Cb4‡

**Josef KUPPER**  
**Schach 2010**  
**1° Mention d'Honneur**



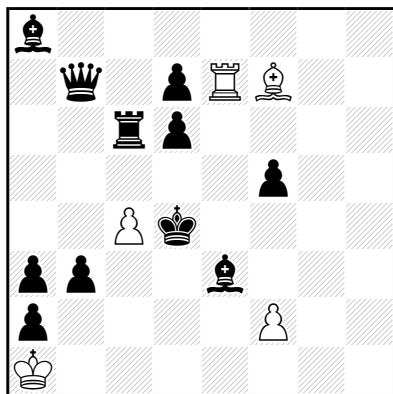
h#5 (3+3) C+

**Steven B. DOWD**  
**Mirko DEGENKOLBE**  
**Schach 2010**  
**2° Mention d'Honneur**



h#4,5 b) ♙d3→f5 (4+3) C+

**Christopher J.A. JONES**  
**Schach 2010**  
**3°MH**



h#3 b) ♗c4→e4 (5+11) C+

**1° MH : Josef KUPPER (17003)**

Très fin . Une belle trouvaille. Tout laisse paraître une simplicité intimidante. Mais , il fallait la trouver cette matrice. Et Le tout en 6 pièces seulement!

1.Fb7 Fh3 2.Fç6 d×ç6 3.Rf2 ç7 4.Rg3 ç8=D 5.Rh4 Dg4‡  
 1.Rd2 Fa4 2.Fé6 d×é6 3.Rç3 é7 4.Rb4 é8=D 5.Ra5 Db5‡

**2°MH: Steven B. DOWD & Mirko DEGENKOLBE**

Deux solutions analogues joliment exécutées. Il est toujours surprenant de constater que il est impossible de mater le roi noir au coin de l'échiquier.

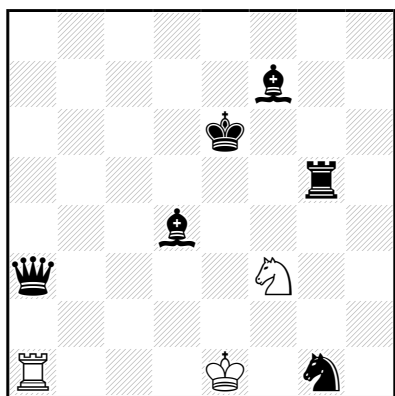
a)1...Rf3 2.Cd8! Ré4 3.Cb7 Rd4 4.Ra7 Rç4+  
 5.Ra6 Rb4‡  
 b)1...Ff4 2.Cç5! é4 3.Cb7 é5 4.Rb8 é6+  
 5.Rç8 é7‡

**3°MH :Christopher J.A. JONES.**

Je ne pense pas que l'idée est si difficile pour justifier une position très serré du Roi blanc. Sinon , le reste est impeccable. Le déroulement se passe harmonieusement.

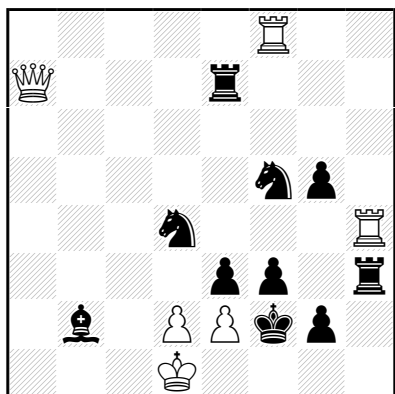
a)1.T×ç4 Fé6 2.Df3 f×é3+ 3.Ré4 F×ç4‡  
 b)1.f×é4 Té6 2.Rd5 f3 3.Fç5 T×é4‡

**Horst BOTTGER**  
**Schach 2010**  
**4° Mention d'Honneur**



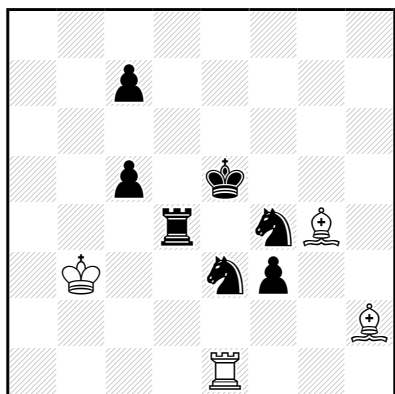
h#3 2.1.1... (3+6) C+

**Zivko JANEVSKI**  
**Schach 2010**  
**5° Mention d'Honneur**



h#2 2.1.1.1 (6+10) C+

**Zivko JANEVSKI**  
**Schach 2010**  
**1° Recommandé**



h#2 3.1.1.1 (4+7) C+

**4°MH : Horst BOTTGER (16903).**

La manœuvre critique est connue. Mais , il faut saluer l'auteur pour cette belle économie aristocratique .L'introduction du grand roque dans une solution est la bienvenue.  
 Les mats sont modèles et par Umnov.

1.Dé7 0-0-0 2.Ff6 Td8 3.Té5 Cd4‡  
 1.Dd6 Ta7 2.Td5 T×f7 3.Fé5 Cg5‡

**5 MH : Zivko JANEVSKI**

Pour commencer , Bivalves bicolores des Cavaliers noirs. Il en suit des échanges de fonctions entre les pions blancs et entre la Da7 et la Tf8. Et bien sûr entre les cavaliers noirs

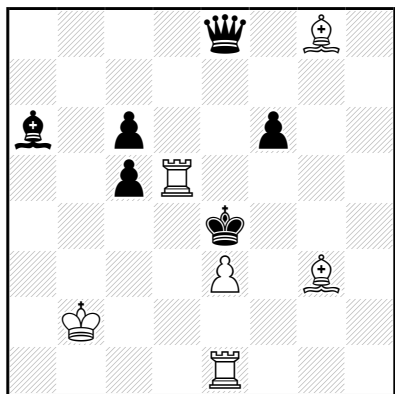
1.Cg3 d×é3 2.R×é3 T×f3‡  
 1.Cé6 é×f3 2.R×f3 D×é3‡

**1° Recommandé: Zivko JANEVSKI**

Un roi noir bien mobile qui décloue les CN à trois reprises , ces même cavaliers ouvrent des lignes au Fh2 et à la Te1, et permettent 3 blocages. Une économie et une technique indiscutables. Mais on aurait bien aimé une 4 solution qui boucle la boucle.

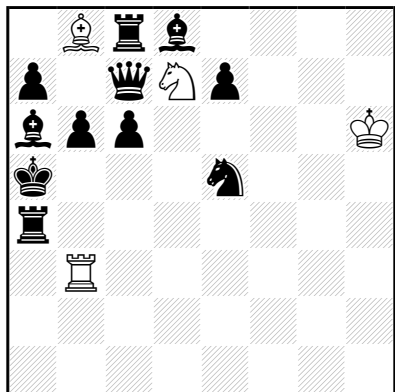
1.Rd6 Fç8 2.Céd5 Té6‡  
 1.Rd5 Td1 2.Cé6 F×f3‡  
 1.Ré4 Fh5 2.Cfd5 Fg6‡

**Vitaly MEDINTSEV**  
**Schach 2010**  
**2° Recommandé**



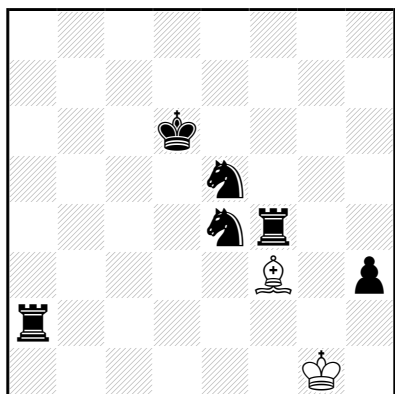
h#2      2.1.1.1      (6+6) C+

**Valery KOPYL**  
**Schach 2010**  
**3° Recommandé**



h#2      (4+11) C+  
 2.1.1.1

**Horst BOTTGER**  
**Mirko DEGENKOLBE**  
**Schach 2010**  
**4° Recommandé**



h#7      (2+6) C+

**2° Recommandé: Vitaly MEDINTSEV**

Un ensemble harmonieux dans une forme très économique qui plait aux yeux. Thème Zilahi avec des mats modèles et par clouage. Meredith de justesse.

- 1.Dé6 Rç3 2.R×d5 é4‡  
 1.Fé2 Fh7+ 2.R×é3 Td3‡

**3° Recommandé : Valery KOPYL**

Une idée réalisée dans une boîte. Le résultat est toujours intéressant mais la forme n'est pas la meilleure. Captures passives par la Dame noire et et Grimshaw en ç7. Zilahi à la clé.

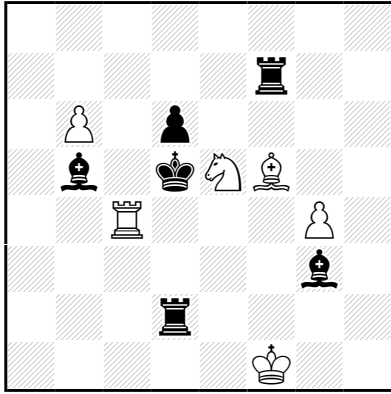
- 1.D×d7 F×a7 2.Tç7 F×b6‡  
 1.D×b8 C×é5 2.Fç7 C×ç6‡

**4° Recommandé : Horst BOTTGER & Mirko DEGENKOLBE**

Les noirs se construisent leur propre sarcophage. Le secret du pharaon noir sera gardé par un Roi et un Fou.

- 1.Th4 Fg2 2.Cg4 Fxh3 3.Re5 Ff1 4.Rf4 Fc4 5.Rg3 Fxa2  
 6.Rh3 Fd5 7.Cg3 Fg2#

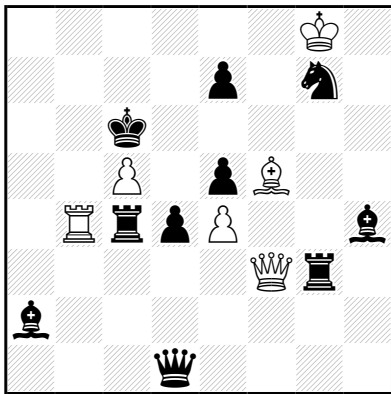
**A-Harry FOUGIAXIS**  
**Uri AVNER**  
**Jacques ROTENBERG**  
**après J. LEHNERT**  
**Mat Plus 2007**



h#2      4.1.1.1      (6+6) C+

- 1.Ff4 Fg6 2.F×é5+ F×f7‡  
 1.Td3 Tb4 2.Td4+ T×b5‡  
 1.Th7 F×h7 2.F×é5 Fg8‡  
 1.Fa4 T×a4 2.Td4 Ta5‡

**B-Fadil ABDURAHMANOVIC**  
**Zvonimir HERNITZ**  
**Mike PRCIC**  
**13° Sabra, Crète 2010**  
**Recommandé**



h#2      (6+10) C+  
 2.1.1.1

- 1.C×f5+ Dg4 2.Cg7 Dç8‡  
 1.T×b4+ Db3 2.Tç4 Db6‡